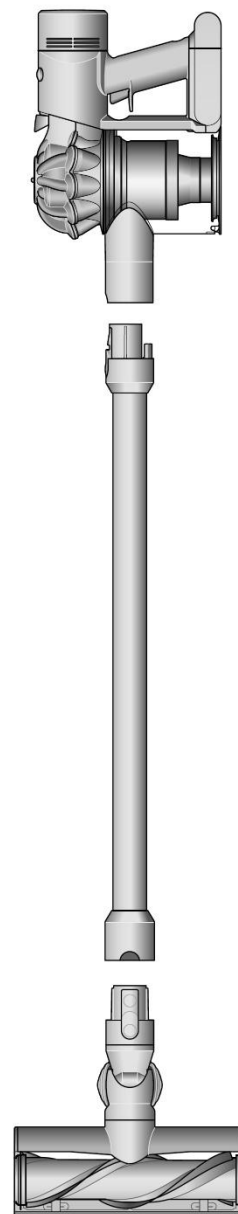


dyson v8



Návod k použití (CZ)

DŮLEŽITÉ BEZPEČNOSTNÍ POKYNY

PŘED POUŽITÍM TOHOTO SPOTŘEBIČE SI PŘEČTĚTE VEŠKERÉ POKYNY A UPOZORNĚNÍ V UŽIVATELSKÉ PŘÍRUČCE A NA SPOTŘEBIČI

Při používání elektrického spotřebiče je třeba vždy dodržovat základní bezpečnostní opatření včetně následujících:

! UPOZORNĚNÍ

Tato upozornění platí pro spotřebič a pro všechny hubice, příslušenství, akumulátory, nabíječky a síťové adaptéry.

OMEZTE NEBEZPEČÍ VZNIKU POŽÁRU, ÚRAZU ELEKTRICKÝM PROUDEM NEBO ZRANĚNÍ:

1. Tento spotřebič společnosti Dyson mohou používat děti od věku 8 let a osoby se sníženými fyzickými, smyslovými nebo duševními schopnostmi, nebo s nedostatečnými zkušenostmi a znalostmi, pouze v případě, že jsou pod dohledem odpovědné osoby nebo jim odpovědná osoba poskytla příslušné pokyny a informace týkající se bezpečného používání spotřebiče a možných rizik s ním spojených. Čištění a uživatelská údržba spotřebiče nesmí být prováděny dětmi bez dozoru.
2. Nedovolte, aby si děti s tímto spotřebičem hrály. Pokud budou spotřebič používat malé děti nebo osoba v jejich blízkosti, je třeba dbát maximální opatrnosti. Malé děti by měly být pod dohledem, aby bylo zajištěno, že si nebudou s tímto spotřebičem ani jeho příslušenstvím hrát.
3. Spotřebič používejte pouze způsobem, který je popsán v tomto návodu k použití spotřebiče Dyson. Neprovádějte žádnou údržbu, která není popsána v tomto návodu k použití nebo vám nebyla doporučena prostřednictvím naší zákaznické linky.
4. Vhodné **POUZE** pro suché prostory. Nepoužívejte venku ani na mokřích místech.
5. Nemanipulujte s žádnou částí nabíječky nebo spotřebiče mokřima rukama.
6. Nepoužívejte s poškozeným kabelem nebo zástrčkou. Pokud je napájecí kabel poškozen, musí jej vyměnit společnost Dyson, její servisní zástupce nebo osoby se stejnou kvalifikací, aby se zabránilo nebezpečí.
7. Pokud spotřebič nefunguje správně, pokud utrpěl prudký úder, upadl na zem, byl poškozen, zůstal venku nebo spadl do vody, nepoužívejte jej a kontaktujte naši zákaznickou linku.
8. Vyžaduje-li spotřebič servisní zásah nebo opravu, obraťte se na naši zákaznickou linku. Spotřebič sami nerozebírejte, protože nesprávná následná montáž může způsobit úraz elektrickým proudem nebo požár.
9. Napájecí kabel nenapínejte ani jej nevystavujte nadměrnému namáhání. Chraňte kabel před kontaktem s horkými nebo rozžhavenými plochami. Kabel nepřivírejte do dveří ani jej nevedte kolem ostrých hran nebo rohů. Napájecí kabel nepokládejte na místa, kudy se chodí, ani tam, kde by se na něj šlapalo, nebo se musel překračovat. Přes kabel nepřejíždějte.
10. Nepoužívejte spotřebič k vysávání vody.
11. Nepoužívejte k vysávání hořlavých kapalin, jako je benzín, ani spotřebič nepoužívejte v místech, kde mohou být tyto kapaliny nebo jejich výpary přítomny.
12. Nevysávejte nic, co hoří nebo z čeho se kouří, jako jsou například cigarety, zápalky nebo horký popel.
13. Dbejte na to, aby vlasy, volné oblečení, prsty a další části těla byly v dostatečné vzdálenosti od otvorů a pohyblivých částí jako je rotační kartáč. Hadici, sací trubici ani nástavce nepřibližujte k očím ani uším a nedávejte je do úst.
14. Do otvorů nevkládejte žádné předměty. Spotřebič nepoužívejte, pokud jsou některé otvory ucpané; odstraňte prach, chuchvalce, vlasy a cokoli jiného, co by mohlo omezovat průchod vzduchu.
15. Používejte pouze příslušenství a náhradní díly doporučené společností Dyson.
16. Spotřebič používejte pouze tehdy, pokud má připevněnu průhlednou nádobu na prach a pokud má správně umístěné filtry.

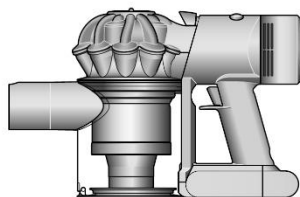
TYTO POKYNY SI PŘEČTĚTE A USCHOVEJTE

17. Nebudete-li nabíječku delší dobu používat, odpojte ji ze zásuvky.
18. Před čištěním nebo uživatelskou údržbou odpojte nabíječku od spotřebiče.
19. Při vysávání schodů dbejte zvýšené opatrnosti.
20. Dokud nehodláte začít s vysáváním, mějte ruce a prsty zejména při zvedání a přenášení spotřebiče v dostatečné vzdálenosti od spouštěcího tlačítka, aby nedošlo k nechtěnému zapnutí. Přenášení spotřebiče s prstem na spouštěcím tlačítku může vést k úrazu.
21. Neinstalujte, nenabíjejte ani nepoužívejte tento spotřebič venku, v koupelně nebo do vzdálenosti 3 metrů od bazénu. Nepoužívejte jej na mokřích površích a nevystavujte jej vlhkosti, dešti ani sněhu.
22. K nabíjení tohoto spotřebiče Dyson používejte pouze nabíječku Dyson. Používejte pouze originální akumulátor Dyson, protože jiné typy akumulátorů mohou explodovat a způsobit zranění a hmotné škody. Pokud je nutné některou část vyměnit, kontaktujte naši zákaznickou linku.
23. Při demontáži nebo výměně motorového rotačního kartáče dejte pozor, abyste nestiskli spouštěcí tlačítko, dokud nebude hubice vysavače opět smontována.
24. Nepoužívejte akumulátor nebo spotřebič, který je poškozen nebo modifikován. Poškozený nebo modifikovaný akumulátor může vykazovat nepředvídatelné chování, které může mít za následek požár, explozi nebo nebezpečí zranění. Nevystavujte akumulátor nebo spotřebič působení ohně nebo nadměrné teploty. Působení ohně nebo teploty vyšší než 60 °C (140 °F) může způsobit explozi.
25. Již nefunkční nebo poškozené akumulátory vyjměte ze spotřebiče a řádně zlikvidujte. Spotřebič musí být před vyjmutím akumulátoru vypnut. Akumulátor zlikvidujte bezpečně v souladu s místními předpisy a nařízeními.
26. Akumulátor je uzavřená jednotka a za normálních okolností nepředstavuje žádné bezpečnostní riziko. V nepravděpodobném případě úniku kapaliny z akumulátoru se kapaliny nedotýkejte, protože může způsobit podráždění nebo poleptání, a dodržujte následující bezpečnostní pokyny:
 - Při styku s pokožkou - může způsobit podráždění. Omyjte mýdlem a vodou.
 - Vdechnutí – Může způsobit podráždění dýchacích cest. Dýchejte čerstvý vzduch a vyhledejte lékařskou pomoc.
 - Při zasažení očí - může způsobit podráždění. Okamžitě vyplachujte oči důkladně vodou po dobu minimálně 15 minut. Vyhledejte lékařskou pomoc.
 - Likvidace – Při manipulaci s akumulátorem používejte rukavice a okamžitě jej zlikvidujte dle místních předpisů a nařízení.
27. Dodržujte veškeré pokyny týkající se nabíjení, které jsou uvedeny v tomto návodu k použití spotřebiče Dyson. Nenabíjejte akumulátor ani spotřebič mimo rozsah okolních teplot uvedených v těchto pokynech. Nesprávné nabíjení nebo nabíjení při teplotách mimo stanovený rozsah může poškodit akumulátor a zvýšit riziko vzniku požáru.
28. Veškerý servis a opravy musí provádět společnost Dyson nebo autorizované servisní středisko za použití originálních náhradních dílů Dyson. To zaručuje, že bude zachována bezpečnost spotřebiče. Nepokoušejte se spotřebič upravovat ani opravovat.
29. **VAROVÁNÍ PŘED NEBEZPEČÍM POŽÁRU** – Tento spotřebič nepokládejte na vaňič ani jiný horký povrch či do jeho blízkosti. Nevhazujte jej do ohně, ani když je silně poškozený. Akumulátor by se mohl vznítit nebo explodovat.
30. **VAROVÁNÍ PŘED NEBEZPEČÍM POŽÁRU** – Nepoužívejte na filtr(y) tohoto spotřebiče žádný vonný nebo parfémovaný produkt. O chemikáliích v takových produktech je známo, že jsou hořlavé a mohou způsobit vznícení spotřebiče.

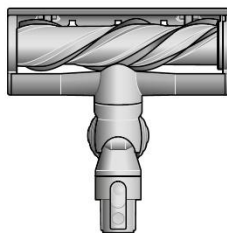
TENTO TYP SPOTŘEBIČE JE URČEN POUZE K POUŽITÍ V DOMÁCNOSTI

Součásti spotřebiče

Spotřebič je dodáván s jednou nebo s více z těchto podlahových hubic dle varianty – ne všechny jsou součástí dodávky.

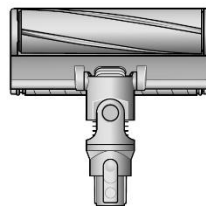


Tělo vysavače



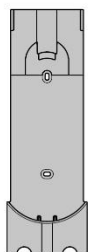
Podlahová hubice Motorbar™

Integrované zuby automaticky odstraňují namotané vlasy z rotačního kartáče během vysávání.



Podlahová hubice Fluffy™

Měkký tkaný nylon odstraňuje velké nečistoty, zatímco jemná karbonová vlákna odstraňují jemný prach z hladkých podlah.



Úchyt na stěnu

Vysavač zapadne do nabíjecího úchytu na stěnu, aby byl připraven pro další úklid.



Nabíjecí adaptér

Nabíjí vysavač v/nebo mimo úchyt na stěnu.



Trubice

Přehled příslušenství

Spotřebič je dodáván s některým z tohoto příslušenství – ne všechno příslušenství je součástí dodávky. Příslušenství lze zakoupit na www.solight.cz.



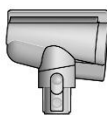
Kombinovaná hubice

Dvě hubice v jedné – se širokou štěrbinou i s kartáčem. Rychlé přepínání mezi čištěním a vysáváním prachu všude v domácnosti nebo v interiéru automobilu.



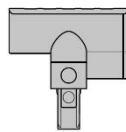
Štěrbínová hubice

Navržena pro precizní úklid složitých koutů a uvnitř obtížně dostupných úzkých prostor.



Hubice s kónickým kartáčem

Vlasy nezůstávají namotané na kónicky tvarovaném kartáči, ale postupně se svinou nasají do sběrné nádoby. Poháněná motorem, vhodná pro menší prostory.



Minihubice s motorovým rotačním kartáčem

Motorový rotační kartáč umístěný v menší hubici odstraňuje odolné nečistoty z matrací, čalounění a schodů.



Jemný kartáč na prach

Okraje hubice jsou lemované měkkými nylonovými štětinami pro šetrné, vysávání jemného prachu z choulostivých předmětů a povrchů.



Kartáč na odolné nečistoty

Tuhé nylonové štětiny uvolňují hluboko usazené nečistoty z hrubých koberců, míst s vysokou zátěží a interiérů automobilů.



Hubice na matrace

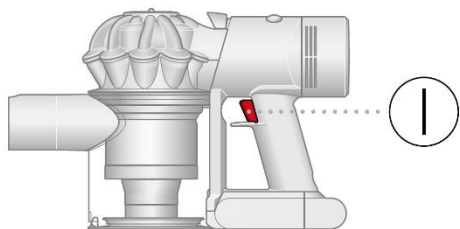
Odstraňuje prach, nečistoty a alergeny z matrací a čalounění.



Prodlužovací hadice

Pružně prodlouží dosah jakéhokoliv nástavce až o 61 cm, pro úklid vysoko nahoře i dole a všude v domácnosti nebo interiéru automobilu.

Začínáme

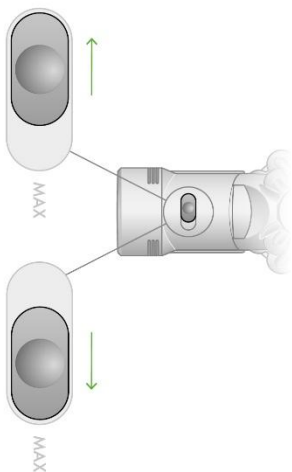


Stiskem spouštěcího tlačítka začnete vysávat

Dva výkonové režimy

Přepínejte mezi Standardním režimem - pro delší vysávání - a režimem MAX s maximálním sacím výkonem.

Stačí držet stlačené spouštěcí tlačítko a přesouvat přepínač výkonu doleva či doprava.

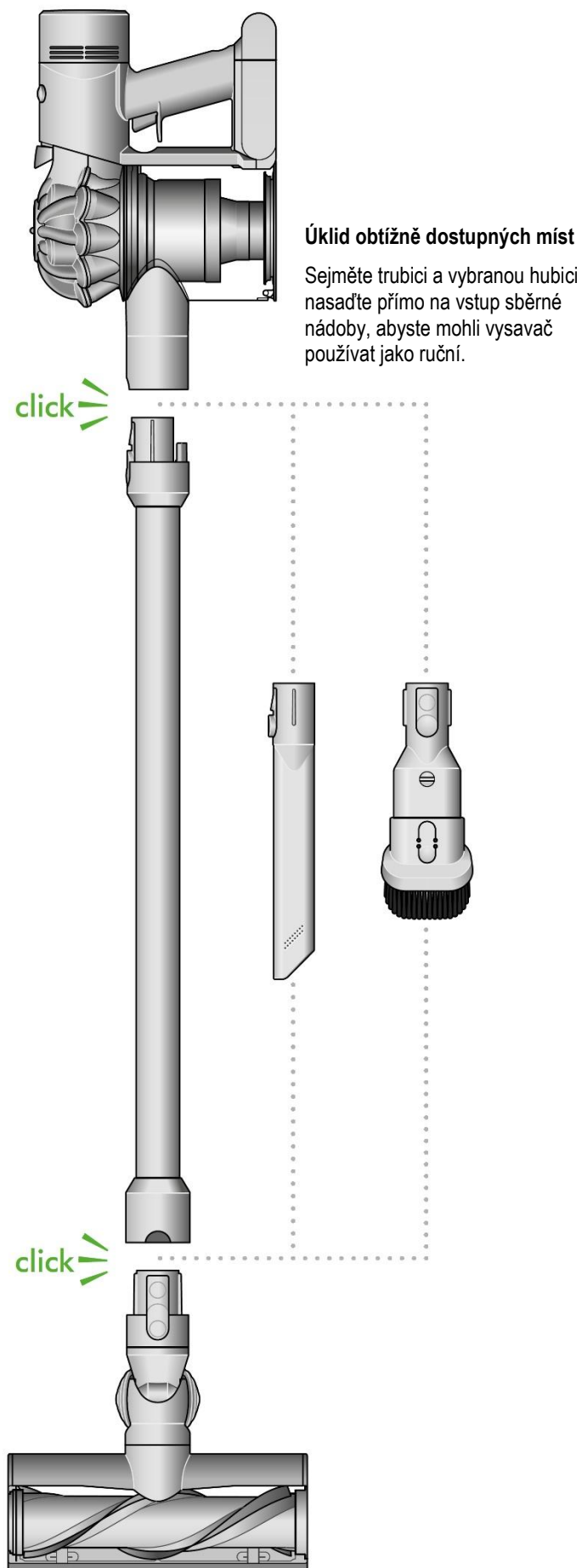


Rychlá výměna příslušenství

Rychloupínací příslušenství se navakne i uvolní během chvilky pouhým stiskem uvolňovacího tlačítka.

Podlahová hubice Motorbar™

Integrované zuby automaticky odstraňují namotané vlasy z rotačního kartáče během vysávání.



Péče o podlahy

Zkontrolujte, zda je spodní strana podlahové hubice nebo nástavce čistá a bez cizích předmětů, které by mohly způsobit poškození.

Než začnete vysávat podlahu, rohože nebo koberce, přečtěte si doporučení pro jejich čištění, které uvádí výrobce podlahové krytiny.

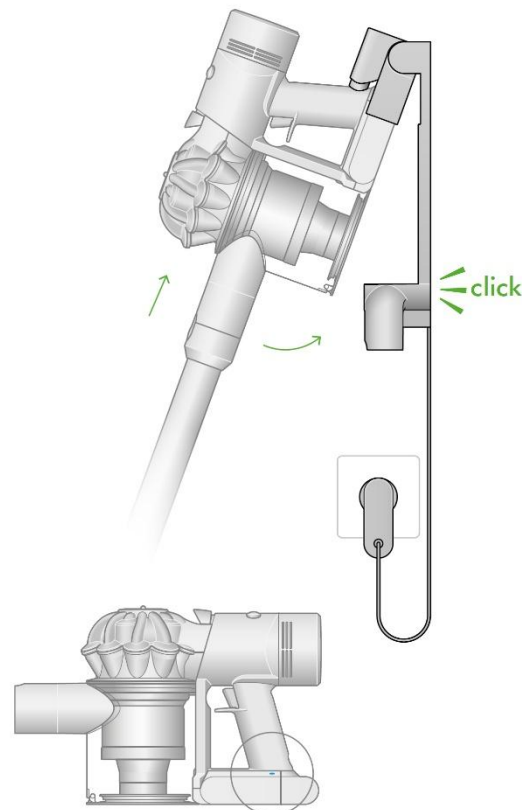
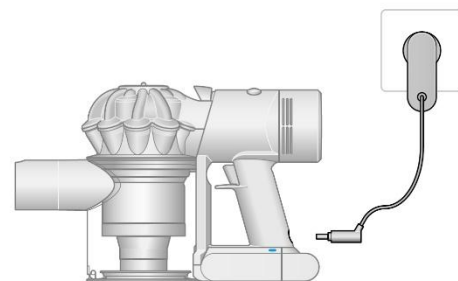
Kartáč spotřebiče může poškodit některé druhy koberců a podlah. Některé koberce se mohou při vysávání s použitím rotujícího kartáče třepit. Jestliže se to stane, doporučujeme vysávat bez hubice s motorovým rotačním kartáčem a konzultovat to s výrobcem podlahové krytiny.

Nabíjení spotřebiče

Před prvním použitím plně nabijte.

Připojte nabíjecí adaptér buďto přímo nebo přes úchyt na stěnu.

Plné nabití potrvá přibližně 4,5 hodiny. Během nabíjení akumulátoru budou blikat indikátory aktuální úrovně nabití. Tyto indikátory zhasnou, jakmile bude akumulátor plně nabitý.



LED indikátor stavu nabití akumulátoru

Během používání, vysoký stupeň nabití.



Během používání, středně vysoký stupeň nabití.



Během používání, nízký stupeň nabití.



Akumulátor je vybitý.



LED indikátor nabíjení

Nabíjení, nízký stupeň nabití.



Nabíjení, středně vysoký stupeň nabití.



Nabíjení, téměř plně nabitý.



Akumulátor je nabitý.



Chyba akumulátoru.

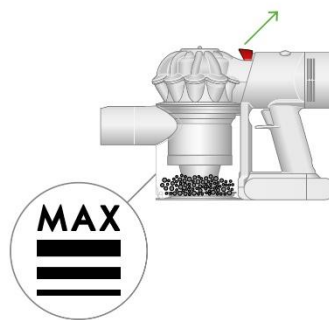


Chyba nabíjecího adaptéru.



Vysypávání sběrné nádoby

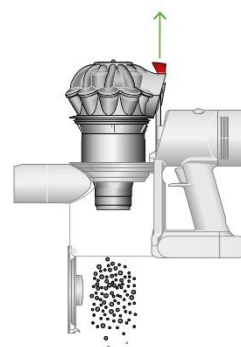
Sběrnou nádobu vysypte, jakmile nečistoty dosáhnou značky MAX – nádobu nenechte přeplnit. Používání spotřebiče, když jsou nečistoty nad úrovní MAX, může ovlivnit jeho výkon a vyžadovat častější čištění filtru.



Vysypání nečistot

Sejměte trubici.

Držte vysavač nad odpadkovým košem a zatáhněte za červené táhlo otevření sběrné nádoby směrem nahoru. Blok cyklon se vysune nahoru a dno sběrné nádoby se otevře.



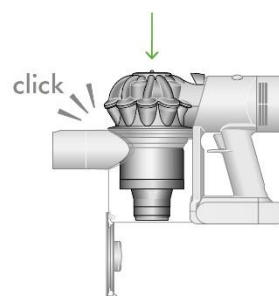
Minimalizace kontaktu s prachem

Při vyprazdňování zasuňte spodní konec sběrné nádoby do prachotěsného sáčku a utěsněte jej. Opatrně vyjměte sběrnou nádobu ze sáčku. Sáček uzavřete a vyhoďte.

Uzavření sběrné nádoby

Zatlačte na blok cyklon a zasuňte jej dolů, dokud nezapadne na své místo.

Zavřete a zatlačte na dno sběrné nádoby směrem vzhůru, dokud nezapadne na své místo.



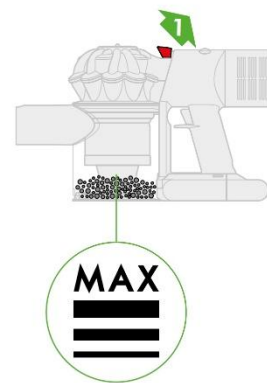
Čištění sběrné nádoby

Sběrnou nádobu vysypte, jakmile nečistoty dosáhnou značky MAX. Pokud používáte spotřebič s plnou sběrnou nádobou, je možné, že budete muset filtry čistit častěji.

Vyprázdnění sběrné nádoby

Sejměte trubici.

Držte vysavač nad odpadkovým košem a zatáhněte za červené táhlo otevření sběrné nádoby směrem nahoru. Blok cyklon se vysune nahoru a dno sběrné nádoby se otevře.



Vyjmutí bloku cyklon

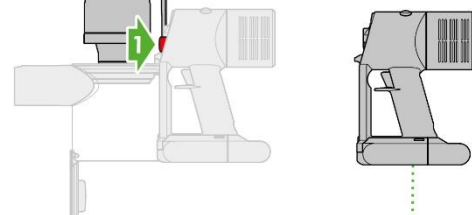
Zatáhněte za červené táhlo otevření sběrné nádoby směrem nahoru. Blok cyklon se vysune nahoru a dno sběrné nádoby se otevře.

Vyhledejte červené tlačítko pro uvolnění bloku cyklon za blokem cyklon a jeho stisknutím uvolněte blok cyklon od spotřebiče.



Uvolnění sběrné nádoby

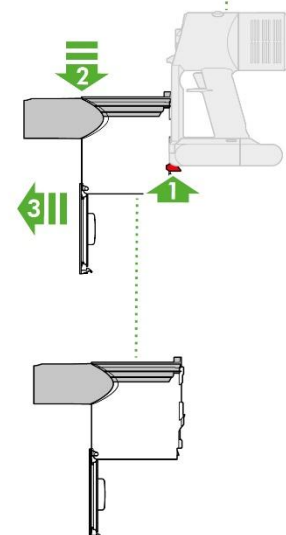
Zatlačte na červenou pojistku umístěnou na spodní straně, vysuňte směrem dolů sběrnou nádobu ze spotřebiče.



Čištění sběrné nádoby

Otřete vlhkou utěrkou, která nepouští vlákna. Sběrnou nádobu nevkládejte do myčky na nádobí ani nepoužívejte žádné čisticí prostředky, leštidla nebo osvěžovače vzduchu.

Předtím, než nasadíte sběrnou nádobu nazpět, se ujistěte, že je zcela suchá.



Opětovné nasazení sběrné nádoby

Zarovnejte výstupky na sběrné nádobě s drážkami na hlavním těle spotřebiče a nasuňte sběrnou nádobu vzhůru, dokud nezapadne na místo.

Opětovné nasazení bloku cyklon

Zasuňte blok cyklon zpět do drážek hlavního těla spotřebiče a zatlačte na něj, dokud nezapadne na své místo.

Silněji zatlačte na dno sběrné nádoby směrem vzhůru, dokud nezaklapne na své místo.

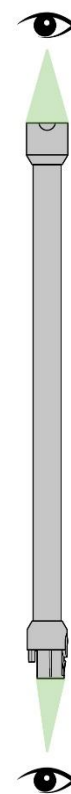
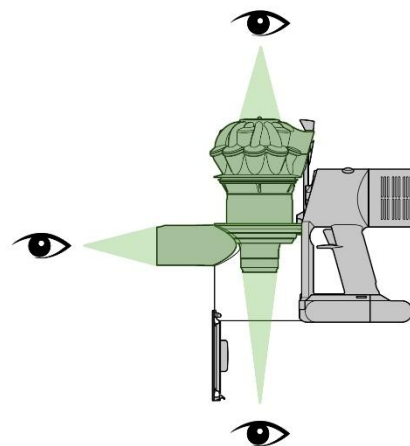
Uvolňování ucpání

Spotřebič je vybaven automatickým vypínáním. Pokud je jakákoli jeho část zablokovaná, motor spotřebiče bude pulzovat a nebude pracovat, dokud nebude zablokování odstraněno.

Před hledáním uvízlých blokujících předmětů a nečistot odpojte nabíjecí adaptér od spotřebiče. Dávejte pozor, abyste nestiskli spouštěcí tlačítko a abyste se neporanili o ostré předměty.

Před hledáním uvízlých blokujících předmětů a nečistot nechejte spotřebič vychladnout.

Při hledání uvízlých blokujících předmětů a nečistot spotřebič nepoužívejte. Mohlo by dojít ke zranění.



Odstraňování nečistot a uvízlých blokujících předmětů z podlahové hubice Motorbar™

Rotační kartáč podlahové hubice Motorbar™ není omyvatelný. Pro zajištění optimálního výkonu, pravidelně kontrolujte rotační kartáč a odstraňujte veškeré nečistoty a uvízlé blokující předměty.

Ujistěte se, že nabíječka je odpojena od spotřebiče a dejte pozor, abyste nestiskli spouštěcí tlačítko.

Vyjmutí rotačního kartáče

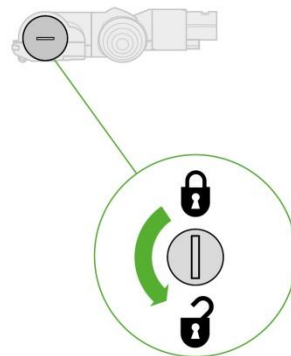
Žádnou část spotřebiče nevkládejte do myčky na nádobí ani nepoužívejte žádné čisticí prostředky, leštidla nebo osvěžovače vzduchu.

Stlačte tlačítko na konci trubice pro uvolnění podlahové hubice. Otočte podlahovou hubici spodní stranou vzhůru.

Pro odjištění koncovky použijte minci.

Otočte koncovkou a sejměte ji z rotačního kartáče. Koncovku nemyjte ani nenamáčejte.

Vysuňte rotační kartáč z podlahové hubice.



Hledání nečistot a uvízlých blokujících předmětů

Odstraňte veškeré nečistoty z rotačního kartáče.

Zkontrolujte vnitřek podlahové hubice a odstraňte veškeré nečistoty a uvízlé blokující předměty.

Podlahová hubice Motorbar™ ani její rotační kartáč nejsou omyvatelné. Otřete vlhkou utěrkou, která nepouští vlákna.

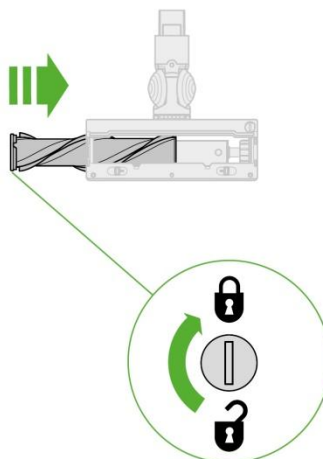
Žádnou část spotřebiče nevkládejte do myčky na nádobí ani nepoužívejte žádné čisticí prostředky, leštidla nebo osvěžovače vzduchu.

Opětovné vložení rotačního kartáče

Nasaďte koncovku zpět na rotační kartáč a nasuňte jej zpět do podlahové hubice.

Otočte koncovkou ve směru hodinových ručiček do polohy zajištěno.

Podlahová hubice není omyvatelná. Lze ji otírat pouze vlhkou utěrkou, která nepouští vlákna.



Čištění a mytí rotačního kartáče* podlahové hubice Fluffy™

Podlahová hubice Fluffy má jeden nebo dva omývatelné rotační kartáče*.
Pro zachování optimálního výkonu kartáčů pravidelně kontrolujte a myjte.

Ujistěte se, že nabíječka je odpojena od spotřebiče a dejte pozor,
abyste nestiskli spouštěcí tlačítko.

Vyjmutí rotačního kartáče podlahové hubice Fluffy™

Nevkládejte rotační kartáč ani žádnou jinou část spotřebiče do myčky,
pračky, sušičky, trouby, mikrovlnné trouby ani do blízkosti otevřeného ohně.

K mytí rotačního kartáče používejte pouze vlažnou vodu a nepoužívejte
žádné čisticí prostředky.

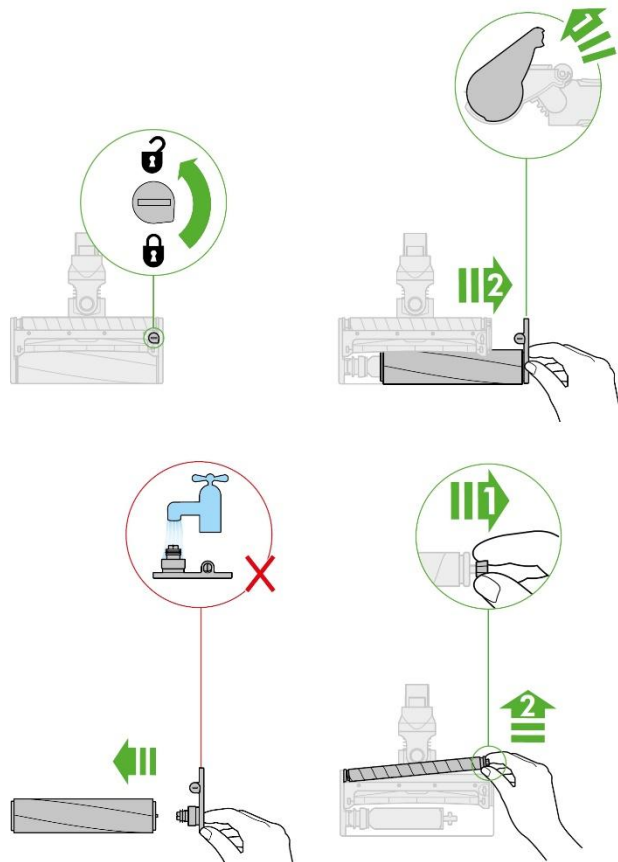
Otočte podlahovou hubici spodní stranou vzhůru.

Pomocí mince otáčejte zámek koncovky o 90° proti směru hodinových
ručiček, dokud nepřeskočí do odemčené polohy.

Otočte koncovku do otevřené polohy a vysuňte rotační kartáč z podlahové
hubice.

Sejměte koncovku z rotačního kartáče. Koncovku nemyjte ani nenamácejte.

Vyjměte i menší rotační kartáč* z podlahové hubice.

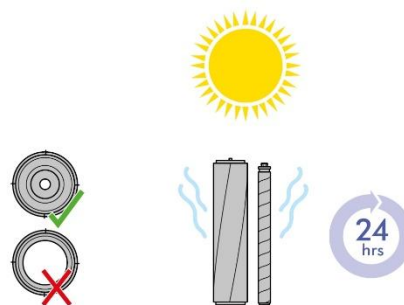


Mytí a sušení rotačního kartáče podlahové hubice Fluffy™

Držte kartáč pod tekoucí vodou a jemně jej mněte, abyste odstranili veškeré
žmolky nebo nečistoty.

Postavte rotační kartáč svisle, jak je znázorněno na obrázku.

Nechejte jej zcela vyschnout po dobu minimálně 24 hodin.

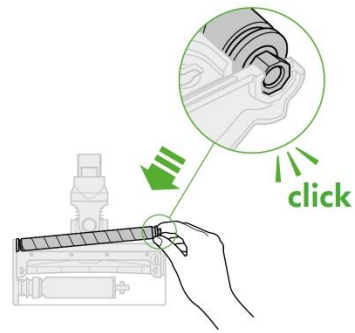


* V závislosti na modelu vysavače může mít podlahová hubice buď jeden,
nebo dva rotační kartáče. Vyobrazení se může mírně lišit.

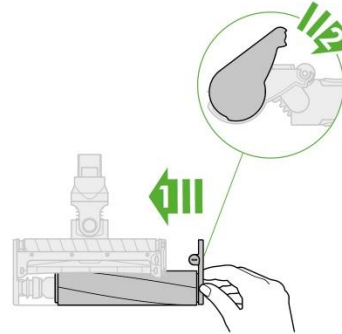
Čištění a mytí rotačního kartáče* podlahové hubice Fluffy™

Opětovné vložení rotačního kartáče podlahové hubice Fluffy™

Před opětovným vložením zkontrolujte, zda jsou rotační kartáče* dokonale suché. Nejprve znovu nasadte menší rotační kartáč*. Vložte jeho kulatý konec na své místo a poté zasuněte osmihřanný konec, dokud také nezapadne na své místo.



Nasadte koncovku zpět na hlavní rotační kartáč*.



Nasuňte hlavní rotační kartáč* do podlahové hubice. Otočte koncovku zpět dolů do polohy zajištění.



Otočte zámek koncovky o 90° ve směru hodinových ručiček do zajištěné polohy. Zkontrolujte, zda jsou uzávěry a rotační kartáče* pevně na svých místech.



* V závislosti na modelu vysavače může mít podlahová hubice buď jeden, nebo dva rotační kartáče. Vyobrazení se může mírně lišit.

Odstraňování nečistot a uvízlých blokujících předmětů z minihubice s motorovým rotačním kartáčem

Rotační kartáč minihubice není omyvatelný. Pro zajištění optimálního výkonu, pravidelně kontrolujte rotační kartáč a odstraňujte veškeré nečistoty a uvízlé blokující předměty.

Ujistěte se, že nabíječka je odpojena od spotřebiče a dejte pozor, abyste nestiskli spouštěcí tlačítko.

Vyjmutí rotačního kartáče

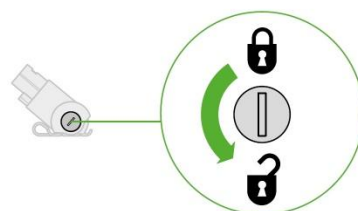
Žádnou část spotřebiče nevkládejte do myčky na nádobí ani nepoužívejte žádné čisticí prostředky, leštidla nebo osvěžovače vzduchu.

Sejměte minihubici s motorovým rotačním kartáčem z trubice nebo ze spotřebiče.

Pro odjištění koncovky použijte minci.

Otočte koncovkou a sejměte ji z rotačního kartáče. Koncovku nemyjte ani nenamáčejte.

Vysuňte rotační kartáč z minihubice.



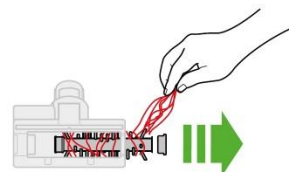
Hledání nečistot a uvízlých blokujících předmětů

Odstraňte veškeré nečistoty z rotačního kartáče.

Zkontrolujte vnitřek minihubice a odstraňte veškeré nečistoty a uvízlé blokující předměty.

Minihubice ani její rotační kartáč nejsou omyvatelné. Otřete vlhkou utěrkou, která nepouští vlákna.

Žádnou část spotřebiče nevkládejte do myčky na nádobí ani nepoužívejte žádné čisticí prostředky, leštidla nebo osvěžovače vzduchu.

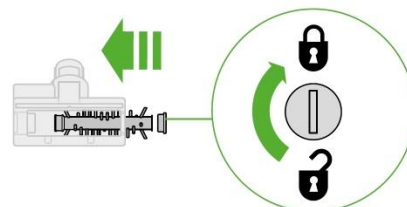


Opětovné vložení rotačního kartáče

Nasadte koncovku zpět na rotační kartáč a nasuňte jej zpět do minihubice.

Otočte koncovkou ve směru hodinových ručiček do polohy zajištěno.

Minihubice není omyvatelná. Lze ji otírat pouze vlhkou utěrkou, která nepouští vlákna.



Odstraňování uvízlých blokujících předmětů z hubice s kónickým kartáčem*

Hubice s kónickým kartáčem nemá omyvatelný rotační kartáč. Pro zajištění optimálního výkonu, pravidelně kontrolujte rotační kartáč a odstraňujte veškeré nečistoty a uvízlé blokující předměty.

Ujistěte se, že nabíječka je odpojena od spotřebiče a dejte pozor, abyste nestiskli spouštěcí tlačítko.

Sejmutí krytu a rotačního kartáče

Sejměte hubici s kónickým kartáčem z trubice nebo ze spotřebiče.

Zatlačte na spodní desku. Stlačení červené páčky dolů uvolní kryt hubice.

Tahem sejměte kryt hubice.

Hledání nečistot a uvízlých blokujících předmětů

Silněji zatáhněte za rotační kartáč a vysuňte jej z hubice.

Zkontrolujte a odstraňte veškeré nečistoty a uvízlé blokující předměty ze všech tří částí hubice s kónickým kartáčem.

Hubice s kónickým kartáčem není omyvatelná. Otřete vlhkou utěrkou, která nepouští vlákna.

Žádnou část spotřebiče nevkládějte do myčky na nádobí ani nepoužívejte žádné čisticí prostředky, leštidla nebo osvěžovače vzduchu.

Opětovné složení hubice s kónickým kartáčem

Rotační kartáč nasuňte zpět na místo a silněji zatlačte, dokud nezacvakne.

Zkontrolujete, zda je červená páčka v poloze odemčeno. Nasuňte kryt hubice do drážky na těle hubice. Zatlačte jej dolů, dokud nezacvakne na místo.

Zatlačte červenou páčku nahoru, dokud nezacvakne na místo a zatlačte spodní desku zpět na místo.

**Hubice s kónickým kartáčem nebývá součástí dodávky.*

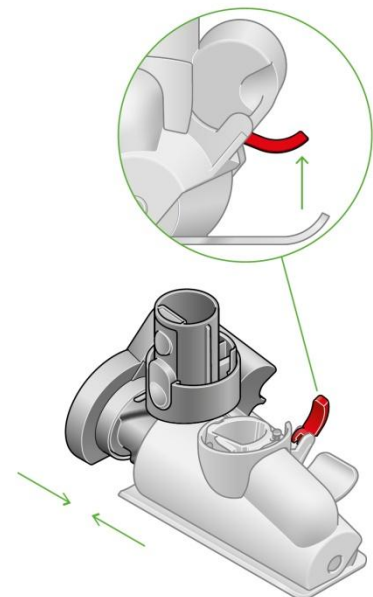
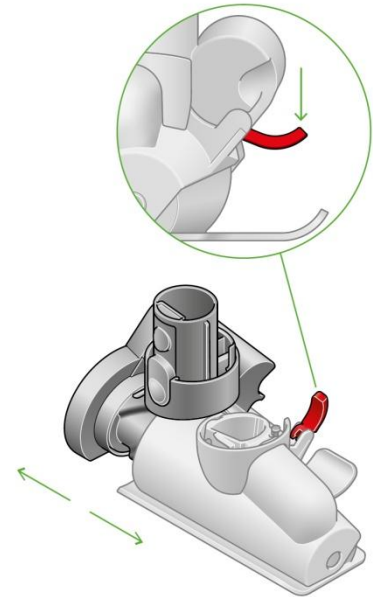
Hubici můžete zakoupit na www.solight.cz.

Čištění hubic a nástavců

Žádnou část spotřebiče nevkládějte do myčky na nádobí ani nepoužívejte žádné čisticí prostředky, leštidla nebo osvěžovače vzduchu.

Otřete vlhkou utěrkou, která nepouští vlákna, aniž byste se dotkli připojovacího konektoru.

Před použitím se ujistěte, že hubice jsou dokonale suché.

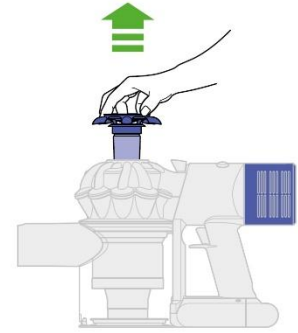


Čištění a mytí filtru A (předmotorový filtr)

Vyjmutí filtru

Vysuňte filtr z horní části bloku cyklon.

Oklepáním odstraňte největší prach a nečistoty.



Mytí filtru

Podržte filtr otevřeným koncem pod tekoucí vodou z kohoutku, dokud nebude odtékat čistá voda.

Otočte filtr spodní částí vzhůru a oklepejte jej, abyste odstranili přebytečnou vodu.

Přejíždějte vodou po vnější straně filtru, dokud nebude odtékat čistá voda.

Stiskněte a zmáčkněte filtr oběma rukama a vymačkejte všechnu přebytečnou vodu.

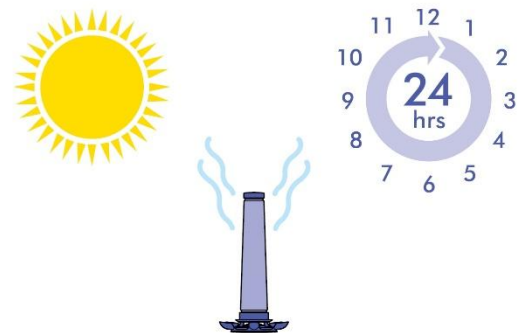


Sušení filtru

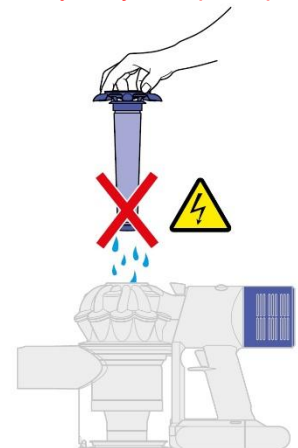
Nechejte filtr schnout minimálně 24 hodin na dobře větraném teplém místě.

Nesušte filtr v sušičce ani v blízkosti otevřeného ohně.

Důležité: Než vrátíte filtr zpět do spotřebiče, musí být dokonale suchý. Při použití vlhkého filtru, může dojít k poškození spotřebiče.



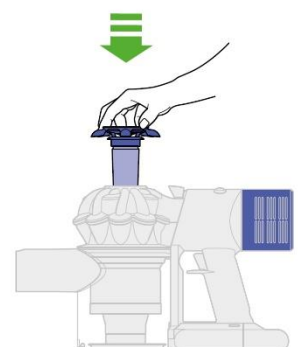
Nikdy nevrátíte vlhký filtr nazpět do spotřebiče.



Opětovné vložení filtru

Zarovnejte šipku na horní straně filtru s táhlem pro uvolnění sběrné nádoby.

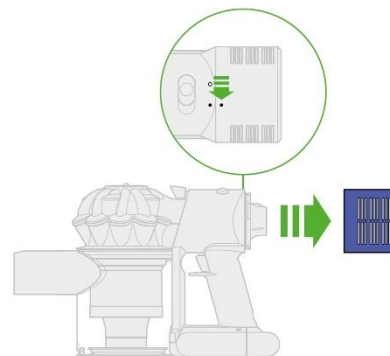
Zatlačte jej dolů, aby pevně zapadl na místo.



Čištění a mytí filtru B (výstupní filtr)

Sejmutí filtru

Otočením proti směru hodinových ručiček a jeho vysunutím vyjmete filtr ze spotřebiče.



Mytí filtru

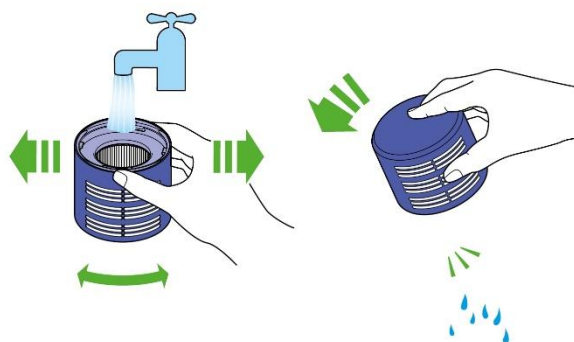
Vnitřek filtru omyjte pod tekoucí studenou vodou a otáčejte jím, abyste se ujistili, že je celý vnitřek čistý.

Opakujte, dokud nebude odtékat čistá voda.

Vytřepání vody

Vyprázdněte filtr a silnějším otřepáním odstraňte přebytečnou vodu.

Ve vytřepávání vody pokračujte, dokud bude z filtru nějaká voda odkapávat.

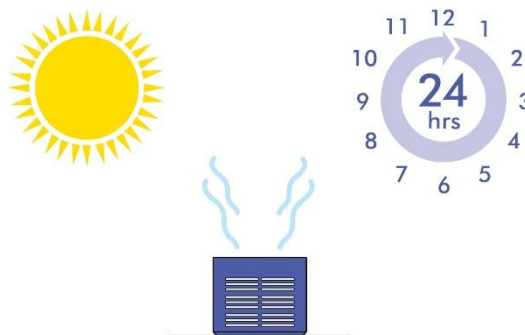


Sušení filtru

Položte filtr otevřeným koncem nahoru, aby vyschl.

Nechejte filtr schnout minimálně 24 hodin na dobře větraném teplém místě.

Nesušte filtr v sušičce ani v blízkosti otevřeného ohně.

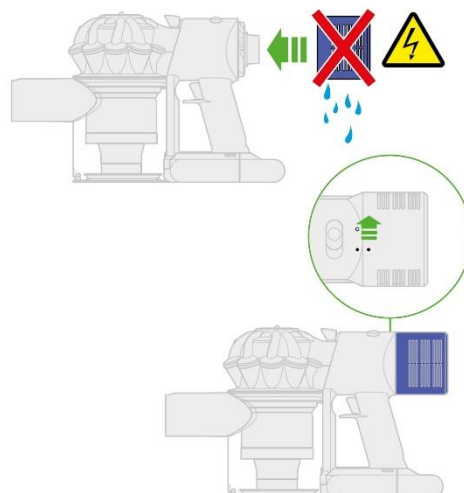


Důležité: Než vrátíte filtr zpět do spotřebiče, musí být dokonale suchý. Při použití vlhkého filtru, může dojít k poškození spotřebiče.

Nikdy nevracíte vlhký filtr nazpět do spotřebiče.

Opětovné nasazení filtru

Nasuňte filtr na spotřebič, zarovnaný v tzv. otevřené poloze. Pootočením ve směru hodinových ručiček zajistíte filtr v zamčené poloze.



Péče o spotřebič

Abyste pokaždé dosáhli nejlepšího výkonu ze svého spotřebiče, je důležité, jej pravidelně čistit a odstraňovat uvízlé blokující předměty.

Péče o spotřebič

Pokud je spotřebič zaprášený, otřete jej vlhkou utěrkou, která nepouští vlákna.

Kontrolujte podlahovou hubici, ostatní hubice, trubici i hlavní tělo spotřebiče, zda se někde nenacházejí blokující předměty.

Pravidelně myjte oba filtry a vždy je nechejte dokonale vyschnout.

K čištění spotřebiče nepoužívejte žádné čisticí prostředky nebo leštidla.

Péče o akumulátor

Abyste získali nejlepší výkon a životnost akumulátoru, použijte Standardní režim.

Pokud je okolní teplota nižší než 5°C nebude spotřebič pracovat ani se nabíjet.

To je z důvodu ochrany motoru a akumulátoru.

Sériová čísla

Sériová čísla naleznete na spotřebiči, akumulátoru a na štítku na obalu.

Dodatečné informace

Nabíjení a skladování

- Spotřebič nebude pracovat ani se nebude nabíjet, pokud je okolní teplota nižší než 5 °C (41 °F). Chrání se tím motor a akumulátor. Doporučený rozsah teplot pro uskladnění, provoz a nabíjení spotřebiče je mezi 18°C (64°F) a 28°C (82°F).
- Chcete-li prodloužit životnost akumulátoru, nenabíjejte jej ihned po úplném vybití, ale nechte jej nejprve několik minut vychladnout.
- Při používání spotřebiče dbejte na to, aby akumulátor nebyl ničím krytý, bude se lépe chladit, což prodlouží jeho životnost a udrží vyšší kapacitu.

Bezpečnostní pokyny k akumulátoru

- Jestliže akumulátor potřebuje vyměnit, kontaktujte naši zákaznickou linku.
- K nabíjení tohoto spotřebiče Dyson používejte pouze nabíječku Dyson. Použijte pouze čísla dílů Dyson uvedená na konci části „Dodatečné informace“.

POZOR

Akumulátor použitý v tomto spotřebiči může při nevhodném zacházení představovat nebezpečí požáru nebo popálení chemikáliemi. Nerozebírejte jej, nezkratujte, nevhazujte do ohně a nedovolte jeho zahřátí nad 60 °C. Uchovávejte mimo dosah dětí. Nerozebírejte a nevhazujte do ohně.

Informace k likvidaci

- Elektrospotřebiče společnosti Dyson jsou vyrobeny z velmi dobře recyklovatelných materiálů. Pokud je to možné, zajistěte recyklaci elektrospotřebiče.
- Před likvidací elektrospotřebiče z něj vyjměte akumulátor.
- Akumulátor zlikvidujte nebo recyklujte v souladu s místními předpisy a nařízeními.
- Opotřebované filtry likvidujte v souladu s platnými místními předpisy a nařízeními.
- Toto označení znamená, že by tento elektrospotřebič neměl být v zemích EU likvidován s běžným domovním odpadem. Aby nedocházelo k možnému poškození životního prostředí nebo zdraví lidí nekontrolovanou likvidací odpadů, odpovědně elektrospotřebiče recyklujte a podpořte tak udržitelné opakované využívání surovinových zdrojů. K vrácení použitého elektrospotřebiče po skončení jeho životnosti využijte systémy vrácení a sběru nebo se spojte s prodejcem, u kterého jste elektrospotřebič zakoupili. Tato místa mohou elektrospotřebič odebrat k ekologicky bezpečné recyklaci.
- Akumulátor se musí vyjmout a recyklovat odděleně.

Limitovaná dvouletá záruka

- Níže jsou uvedené podmínky limitované dvouleté záruky společnosti Dyson. Jméno a adresa autorizovaného servisního střediska

společnosti Dyson pro vaši zemi jsou uvedeny v jiné části dokumentu – tyto údaje naleznete na konci tohoto návodu k použití.

Na co se vztahuje záruka

- Oprava nebo výměna spotřebiče Dyson (podle uvážení společnosti Dyson), bude-li shledán vadným v důsledku vady materiálu, provedení nebo funkce do 2 let od data nákupu nebo dodání (nebude-li některý díl k dispozici nebo se již nebude vyrábět, společnost Dyson jej vymění za funkční náhradní díl).
- Byl-li tento spotřebič zakoupen v zemi mimo EU, tato záruka bude platná pouze v zemi, kde byl zakoupen.
- V případě, že byl tento spotřebič zakoupen v zemích EU, tato záruka platí (i) v zemi, v níž byl zakoupen, nebo (ii) v Rakousku, Belgii, Dánsku, Finsku, Francii, Německu, Irsku, Itálii, Nizozemsku, Norsku, Polsku, Španělsku, Švédsku, Švýcarsku nebo ve Velké Británii a stejný model jako tento spotřebič se v příslušné zemi prodává ve verzi pro stejné jmenovité napětí.

Na co se záruka nevztahuje

- Společnost Dyson neposkytuje záruku na opravu nebo výměnu spotřebiče, pokud k závadě došlo v důsledku:
 - Náhodného poškození, závad způsobených nedbalým používáním či péčí, nesprávným či neopatrným použitím nebo manipulací se spotřebičem, která není v souladu s návodem k použití spotřebiče Dyson.
 - Použití spotřebiče pro jiné účely než pro běžné použití v domácnosti.
 - Použití součástí nesmontovaných nebo nenainstalovaných v souladu s pokyny společnosti Dyson.
 - Použití jiných než originálních součástí a příslušenství společnosti Dyson.
 - Nesprávné montáže (s výjimkou montáže pracovníkem společnosti Dyson).
 - Oprav či úprav neprovedených společností Dyson nebo jejími autorizovanými poskytovateli služeb.
 - Ucpání uvízlým blokujícím předmětem – podrobnosti o tom, jak vyhledat a odstranit uvízlé blokující předměty, naleznete v návodu k použití spotřebiče Dyson.
 - Běžného opotřebení (např. pojistky, kartáče atd.).
 - Použití spotřebiče na suť, popel, omítku.
 - Snížení kapacity akumulátoru z důvodu jeho stáří nebo opotřebení (pokud přichází v úvahu).

Máte-li jakékoli pochybnosti ohledně toho, na co se záruka vztahuje, kontaktujte prosím naši zákaznickou linku.

Záruční podmínky

- Záruka nabývá platnosti v den nákupu (nebo v den dodání, pokud k němu došlo později).
- Před započítáním záruční opravy spotřebiče společnosti Dyson je nutno předložit originál prodejního dokladu. Bez předložení tohoto dokladu bude oprava účtována jako mimozáruční. Proto si prodejní doklad pečlivě uschovejte.
- Všechny práce smí provádět pouze společnost Dyson nebo její autorizovaní poskyvatelé služeb.
- Veškeré součásti vyměněné v rámci záruční opravy se stávají majetkem společnosti Dyson.
- Oprava nebo výměna spotřebiče Dyson prodlužuje platnost záruky o dobu, po kterou byl spotřebič v záruční opravě.
- Záruka poskytuje výhody, které jdou nad rámec vašich spotřebitelských práv a nemají na ně žádný vliv, a bude platit, ať už jste zakoupili spotřebič přímo u společnosti Dyson, nebo u autorizovaného prodejce.

Důležité informace o ochraně údajů

Při registraci spotřebiče Dyson:

- Bude třeba, abyste nám poskytli základní kontaktní údaje, abychom mohli registrovat váš spotřebič a podporovat tím jeho záruku.
- Po registraci budete mít možnost si vybrat, zda od nás chcete dostávat různá sdělení. Pokud se přihlásíte k odběru sdělení od společnosti Dyson, budeme vám zasílat podrobnosti o speciálních nabídkách a zprávách o našich novinkách.
- Údaje, které nám sdělíte, nikdy neprodáme třetím stranám a budeme je používat pouze v souladu s našimi zásadami ochrany osobních údajů, které jsou k dispozici na našem webu [privacy.dyson.com](https://www.dyson.com/privacy)

Čísla dílů Dyson

Číslo dílu nabíječky Dyson: PN: 205720 / 210826



EU Declaration of Conformity

Manufacturer: Dyson Technology Limited
Address: Tetbury Hill
Malmesbury
Wiltshire SN16 0RP
United Kingdom

This declaration of conformity is issued under the sole responsibility of the manufacturer.

Object of the Declaration: Domestic Rechargeable Vacuum Cleaner
Model Identifier: SV25
Model Name: Dyson V8
Dyson V8 Absolute
Dyson V8 Extra
Dyson V8 Origin
Dyson V8 Total Clean

The object of the declaration described above is in conformity with the relevant Union harmonisation legislation:
2014/30/EU
2011/65/EU
2009/125/EC
(EC) No 1275/2008

Standards used in relation to which conformity is declared:
EN 55014-1:2017 +A11:2020
EN 55014-2:2015
EN 61000-3-2:2014
EN 61000-3-3:2013 +A1:2019
EN IEC 63000:2018
EN 50564:2011

Signed for and on behalf of Dyson Technology Limited

Signature:

Name: Richard Merrell
Date: 19/05/2022

Function: Global Engineering Operations Director
Place: Malmesbury, United Kingdom



CZ Zákaznická linka

Budete-li mít dotaz týkající se vašeho spotřebiče Dyson, kontaktujte naši zákaznickou linku. Před telefonátem si prosím připravte sériové číslo vašeho spotřebiče, datum zakoupení a jméno prodejce, u kterého jste spotřebič Dyson zakoupili.

Telefon: +420 491 512 060

E-mail: dysonpodpora@solight.cz

WEB: www.solight.cz

Autorizované servisní středisko DYSON:

Solight Holding s.r.o.

Plumlovská 481/200

796 04 Prostějov

Telefon: +420 491 512 060

E-mail: dysonpodpora@solight.cz

SK Zákaznícka linka

Ak budete mať dotaz týkajúci sa vášho spotrebiča Dyson, kontaktujte našu zákaznícku linku. Pred telefonátom si prosím pripravte sériové číslo vášho spotrebiča, dátum kúpi a meno predajcu, u ktorého ste spotrebič Dyson zakúpili.

Telefón: +420 491 512 060

E-mail: dysonpodpora@solight.cz

WEB: www.solight.sk

Autorizované servisné stredisko DYSON:

Solight Holding s.r.o.

Plumlovská 481/200

796 04 Prostějov

Česká republika

Telefón: +420 491 512 060

E-mail: dysonpodpora@solight.cz

Výrobce: Dyson Technology BV, De Ruijterkade 139, Amsterdam, 1011 AC, Nizozemsko

Distributor: Solight Holding s.r.o., Na Brně 1972. 500 06, Hradec Králové

Výrobca: Dyson Technology BV, De Ruijterkade 139, Amsterdam, 1011 AC, Holandsko

Dodávateľ: Solight Holding s.r.o., Na Brně 1972. 500 06, Hradec Králové, Česká republika